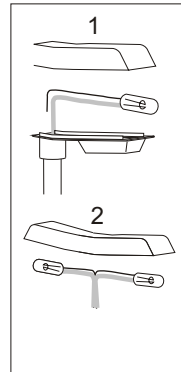


D) Wechseln der Glühlampe

1. Die Anschlußkabel der Straßenlampe modern von der Stromquelle trennen.
2. Die Lampe mit den Anschlußkabeln ganz aus der Anlagenplatte herausziehen.
Folgende Arbeiten am Arbeitstisch durchführen:
3. Den Schirm (1) der Lampe nach oben abziehen.
4. Die defekte Glühlampe samt Kabel und isolationslosem Drahtende aus der Lampe herausziehen.
5. Die neue Glühlampe (Artikelnummer 6229) mit dem Kabel und dem leicht eingeknicktem Drahtende in das Messingrohr einführen.
6. Den Schirm wieder aufstecken.



11/99

6.7.a

Sachnr.: 98463

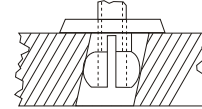


Viessmann

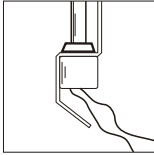
Modellspielwaren GmbH

Am Bahnhof 1, D- 35116 Hatzfeld

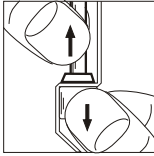
Patentsteckfuß



Achtung: ! Anschluß nur an
12-16 V DC/AC !
! Trafo o. Batterie !



(Abb. 1)



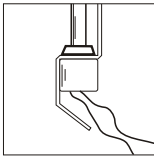
(Abb. 2)

Um Beschädigungen zu vermeiden, beachten Sie bitte diese

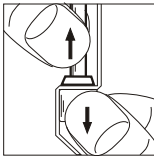
MONTAGEINFORMATION

Achtung: ! Anschluß nur an 12-16 V DC/AC !
! Trafo o. Batterie !

- A) Entnahme der Leuchte aus der Kartoneinlage
1. Anschlußkabel auseinanderwickeln. (Abb.1)
 2. Haltering (unter der Kartoneinlage) festhalten und Leuchte vorsichtig aus dem Haltering ziehen. (Abb.2)
- B) Funktionskontrolle
1. Prüfen Sie vor der Montage die Funktion der Leuchte. Sollte diese nicht gegeben sein, so prüfen Sie bitte gemäß Abschnitt D (Wechsel der Glühbirne) den einwandfreien Sitz der Glühbirne.



(Abb. 1)



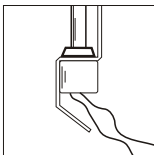
(Abb. 2)

Um Beschädigungen zu vermeiden, beachten Sie bitte diese

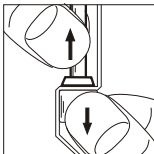
MONTAGEINFORMATION

Achtung: ! Anschluß nur an 12-16 V DC/AC !
! Trafo o. Batterie !

- A) Entnahme der Leuchte aus der Kartoneinlage
1. Anschlußkabel auseinanderwickeln. (Abb.1)
 2. Haltering (unter der Kartoneinlage) festhalten und Leuchte vorsichtig aus dem Haltering ziehen. (Abb.2)
- B) Funktionskontrolle
1. Prüfen Sie vor der Montage die Funktion der Leuchte. Sollte diese nicht gegeben sein, so prüfen Sie bitte gemäß Abschnitt D (Wechsel der Glühbirne) den einwandfreien Sitz der Glühbirne.



(Abb. 1)



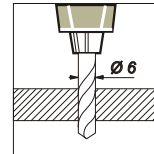
(Abb. 2)

Um Beschädigungen zu vermeiden, beachten Sie bitte diese

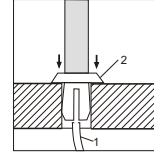
MONTAGEINFORMATION

Achtung: ! Anschluß nur an 12-16 V DC/AC !
! Trafo o. Batterie !

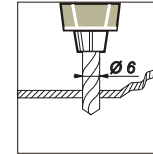
- A) Entnahme der Leuchte aus der Kartoneinlage
1. Anschlußkabel auseinanderwickeln. (Abb.1)
 2. Haltering (unter der Kartoneinlage) festhalten und Leuchte vorsichtig aus dem Haltering ziehen. (Abb.2)
- B) Funktionskontrolle
1. Prüfen Sie vor der Montage die Funktion der Leuchte. Sollte diese nicht gegeben sein, so prüfen Sie bitte gemäß Abschnitt D (Wechsel der Glühbirne) den einwandfreien Sitz der Glühbirne.



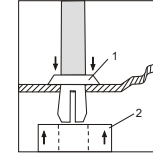
(Abb. 3a)



(Abb. 4a)



(Abb. 3b)



(Abb. 4b)

C) Montage

(Montageplatte über 6 mm Abb.a / bis 6 mm Abb.b)

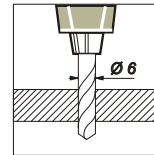
Alle **viessmann**-Leuchten sind mit dem praktischen **viessmann**-Schnellmontagesteckfuß ausgerüstet.

ACHTUNG:

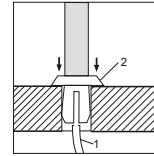
Leuchte nur im stromlosen Zustand montieren!

Bitte montieren Sie die Leuchte wie folgt:

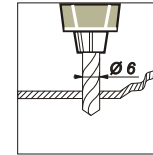
1. Bohren Sie ein Loch mit einem Durchmesser von 6 mm an der Montagestelle. (Abb. 3a bzw. Abb.3b)
2. Stecken Sie die Leuchte mit den Anschlußkabeln und dem Montagefuß durch die Bohrung. (Abb. 4a). Stecken Sie den Haltering von unten auf den Steckfuß (Abb.4b).
3. Lassen Sie beim Anschließen der Kabel unterhalb der Leuchte eine Schleife von ca. 2 - 3 cm Länge, damit die Leuchte bei evtl. Arbeiten aus dem Steckfuß gezogen und umgelegt werden kann.



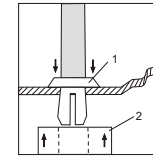
(Abb. 3a)



(Abb. 4a)



(Abb. 3b)



(Abb. 4b)

C) Montage

(Montageplatte über 6 mm Abb.a / bis 6 mm Abb.b)

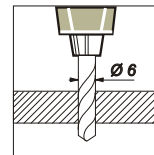
Alle **viessmann**-Leuchten sind mit dem praktischen **viessmann**-Schnellmontagesteckfuß ausgerüstet.

ACHTUNG:

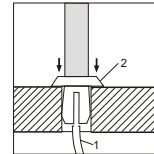
Leuchte nur im stromlosen Zustand montieren!

Bitte montieren Sie die Leuchte wie folgt:

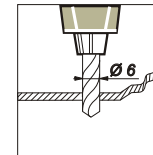
1. Bohren Sie ein Loch mit einem Durchmesser von 6 mm an der Montagestelle. (Abb. 3a bzw. Abb.3b)
2. Stecken Sie die Leuchte mit den Anschlußkabeln und dem Montagefuß durch die Bohrung. (Abb. 4a). Stecken Sie den Haltering von unten auf den Steckfuß (Abb.4b).
3. Lassen Sie beim Anschließen der Kabel unterhalb der Leuchte eine Schleife von ca. 2 - 3 cm Länge, damit die Leuchte bei evtl. Arbeiten aus dem Steckfuß gezogen und umgelegt werden kann.



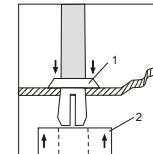
(Abb. 3a)



(Abb. 4a)



(Abb. 3b)



(Abb. 4b)

C) Montage

(Montageplatte über 6 mm Abb.a / bis 6 mm Abb.b)

Alle **viessmann**-Leuchten sind mit dem praktischen **viessmann**-Schnellmontagesteckfuß ausgerüstet.

ACHTUNG:

Leuchte nur im stromlosen Zustand montieren!

Bitte montieren Sie die Leuchte wie folgt:

1. Bohren Sie ein Loch mit einem Durchmesser von 6 mm an der Montagestelle. (Abb. 3a bzw. Abb.3b)
2. Stecken Sie die Leuchte mit den Anschlußkabeln und dem Montagefuß durch die Bohrung. (Abb. 4a). Stecken Sie den Haltering von unten auf den Steckfuß (Abb.4b).
3. Lassen Sie beim Anschließen der Kabel unterhalb der Leuchte eine Schleife von ca. 2 - 3 cm Länge, damit die Leuchte bei evtl. Arbeiten aus dem Steckfuß gezogen und umgelegt werden kann.