

**Viessmann**  
Modellspielwaren GmbH  
Am Bahnhof 1  
D - 35116 Hatzfeld



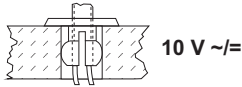
**Achtung:**

! Anschluß nur an  
10 V DC/AC  
! Trafo oder Batterie



Nicht bestimmt für Kinder unter 8 Jahren. Enthält Kleinteile  
Not intended for children under 8 years of age. Contains small parts.  
Ne convient pas aux enfants de moins de 8 ans. Contient des petites pièces.

**Patentsteckfuß**



- bohren (4,0 mm) - einstecken - fertig - Ersatzglühlampe 6226



**Viessmann**  
Modellspielwaren GmbH  
Am Bahnhof 1  
D - 35116 Hatzfeld



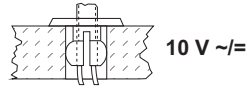
**Achtung:**

! Anschluß nur an  
10 V DC/AC  
! Trafo oder Batterie



Nicht bestimmt für Kinder unter 8 Jahren. Enthält Kleinteile  
Not intended for children under 8 years of age. Contains small parts.  
Ne convient pas aux enfants de moins de 8 ans. Contient des petites pièces.

**Patentsteckfuß**



- bohren (4,0 mm) - einstecken - fertig - Ersatzglühlampe 6226



**Viessmann**  
Modellspielwaren GmbH  
Am Bahnhof 1  
D - 35116 Hatzfeld



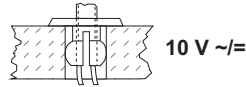
**Achtung:**

! Anschluß nur an  
10 V DC/AC  
! Trafo oder Batterie



Nicht bestimmt für Kinder unter 8 Jahren. Enthält Kleinteile  
Not intended for children under 8 years of age. Contains small parts.  
Ne convient pas aux enfants de moins de 8 ans. Contient des petites pièces.

**Patentsteckfuß**



- bohren (4,0 mm) - einstecken - fertig - Ersatzglühlampe 6226



**Viessmann**  
Modellspielwaren GmbH  
Am Bahnhof 1  
D - 35116 Hatzfeld



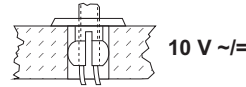
**Achtung:**

! Anschluß nur an  
10 V DC/AC  
! Trafo oder Batterie



Nicht bestimmt für Kinder unter 8 Jahren. Enthält Kleinteile  
Not intended for children under 8 years of age. Contains small parts.  
Ne convient pas aux enfants de moins de 8 ans. Contient des petites pièces.

**Patentsteckfuß**



- bohren (4,0 mm) - einstecken - fertig - Ersatzglühlampe 6226



**Viessmann**  
Modellspielwaren GmbH  
Am Bahnhof 1  
D - 35116 Hatzfeld



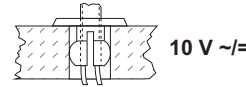
**Achtung:**

! Anschluß nur an  
10 V DC/AC  
! Trafo oder Batterie



Nicht bestimmt für Kinder unter 8 Jahren. Enthält Kleinteile  
Not intended for children under 8 years of age. Contains small parts.  
Ne convient pas aux enfants de moins de 8 ans. Contient des petites pièces.

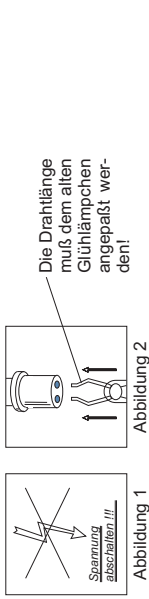
**Patentsteckfuß**



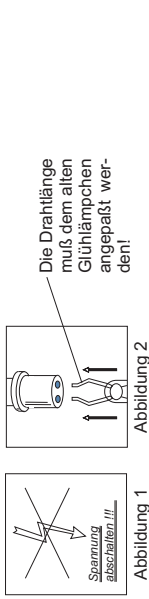
- bohren (4,0 mm) - einstecken - fertig - Ersatzglühlampe 6226



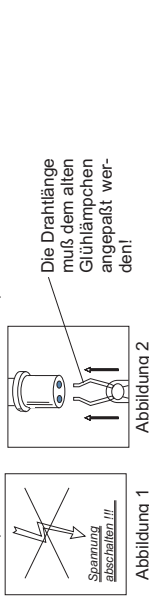
- D) Wechsel der Glühlampe**
1. Die Spannungsversorgung abschalten (siehe Abbildung 1).
  2. Leuchte aus dem Montagefuß herausziehen und umlegen.
  3. Den Lampenschirm vom Mastende abziehen.
  4. Das defekte Glühlämpchen aus der Fassung herausziehen.
  5. Die Drahtenden des neuen Glühlämpchens auf die Länge des alten defekten Glühlämpchens mit einem kleinen Seitenschneider kürzen, **mittig etwas anknicken** und gemäß Abbildung 2 in die beiden Öffnungen stecken.
  6. Lampenschirm wieder über das Lämpchen auf das Mastende stecken.



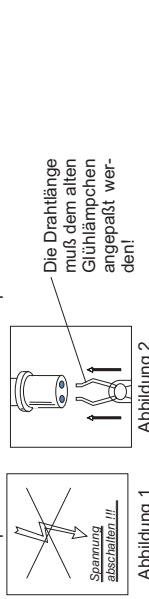
- Wechsel der Glühlampe**
1. Die Spannungsversorgung abschalten (siehe Abbildung 1).
  2. Leuchte aus dem Montagefuß herausziehen und umlegen.
  3. Den Lampenschirm vom Mastende abziehen.
  4. Das defekte Glühlämpchen aus der Fassung herausziehen.
  5. Die Drahtenden des neuen Glühlämpchens auf die Länge des alten defekten Glühlämpchens mit einem kleinen Seitenschneider kürzen, **mittig etwas anknicken** und gemäß Abbildung 2 in die beiden Öffnungen stecken.
  6. Lampenschirm wieder über das Lämpchen auf das Mastende stecken.



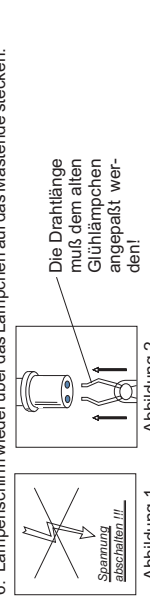
- Wechsel der Glühlampe**
1. Die Spannungsversorgung abschalten (siehe Abbildung 1).
  2. Leuchte aus dem Montagefuß herausziehen und umlegen.
  3. Den Lampenschirm vom Mastende abziehen.
  4. Das defekte Glühlämpchen aus der Fassung herausziehen.
  5. Die Drahtenden des neuen Glühlämpchens auf die Länge des alten defekten Glühlämpchens mit einem kleinen Seitenschneider kürzen, **mittig etwas anknicken** und gemäß Abbildung 2 in die beiden Öffnungen stecken.
  6. Lampenschirm wieder über das Lämpchen auf das Mastende stecken.



- Wechsel der Glühlampe**
1. Die Spannungsversorgung abschalten (siehe Abbildung 1).
  2. Leuchte aus dem Montagefuß herausziehen und umlegen.
  3. Den Lampenschirm vom Mastende abziehen.
  4. Das defekte Glühlämpchen aus der Fassung herausziehen.
  5. Die Drahtenden des neuen Glühlämpchens auf die Länge des alten defekten Glühlämpchens mit einem kleinen Seitenschneider kürzen, **mittig etwas anknicken** und gemäß Abbildung 2 in die beiden Öffnungen stecken.
  6. Lampenschirm wieder über das Lämpchen auf das Mastende stecken.



- Wechsel der Glühlampe**
1. Die Spannungsversorgung abschalten (siehe Abbildung 1).
  2. Leuchte aus dem Montagefuß herausziehen und umlegen.
  3. Den Lampenschirm vom Mastende abziehen.
  4. Das defekte Glühlämpchen aus der Fassung herausziehen.
  5. Die Drahtenden des neuen Glühlämpchens auf die Länge des alten defekten Glühlämpchens mit einem kleinen Seitenschneider kürzen, **mittig etwas anknicken** und gemäß Abbildung 2 in die beiden Öffnungen stecken.
  6. Lampenschirm wieder über das Lämpchen auf das Mastende stecken.



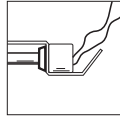


Abbildung 1

Um Beschädigungen zu vermeiden, beachten Sie bitte diese

## **MONTAGEINFORMATION** für Bahnbetriebswerkleuchte 7184 (Z)

- ! Anschluss nur an 10 V DC/AC
- ! Trafo oder Batterie

- A) Entnahme der Leuchte aus der Kartoneinlage**
1. Anschlusskabel auseinanderwickeln (Abbildung 1).
  2. Halterung (unter der Kartoneinlage) festhalten und Leuchte vorsichtig aus dem Halterung ziehen (Abbildung 2).

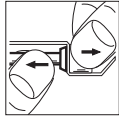


Abbildung 2

**B) Funktionskontrolle**

1. Prüfen Sie vor der Montage die Funktion der Leuchte.
2. Sollte die Funktion nicht gegeben sein, so prüfen Sie bitte gemäß Abschnitt D (Wechsel der Glühlampe) den einwandfreien Sitz der Glühlampe.

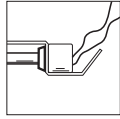


Abbildung 1

Um Beschädigungen zu vermeiden, beachten Sie bitte diese

## **MONTAGEINFORMATION** für Bahnbetriebswerkleuchte 7184 (Z)

- ! Anschluss nur an 10 V DC/AC
- ! Trafo oder Batterie

- A) Entnahme der Leuchte aus der Kartoneinlage**
1. Anschlusskabel auseinanderwickeln (Abbildung 1).
  2. Halterung (unter der Kartoneinlage) festhalten und Leuchte vorsichtig aus dem Halterung ziehen (Abbildung 2).

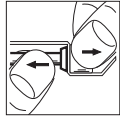


Abbildung 2

**B) Funktionskontrolle**

1. Prüfen Sie vor der Montage die Funktion der Leuchte.
2. Sollte die Funktion nicht gegeben sein, so prüfen Sie bitte gemäß Abschnitt D (Wechsel der Glühlampe) den einwandfreien Sitz der Glühlampe.

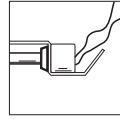


Abbildung 1

Um Beschädigungen zu vermeiden, beachten Sie bitte diese

## **MONTAGEINFORMATION** für Bahnbetriebswerkleuchte 7184 (Z)

- ! Anschluss nur an 10 V DC/AC
- ! Trafo oder Batterie

- A) Entnahme der Leuchte aus der Kartoneinlage**
1. Anschlusskabel auseinanderwickeln (Abbildung 1).
  2. Halterung (unter der Kartoneinlage) festhalten und Leuchte vorsichtig aus dem Halterung ziehen (Abbildung 2).

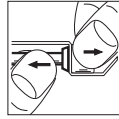


Abbildung 2

**B) Funktionskontrolle**

1. Prüfen Sie vor der Montage die Funktion der Leuchte.
2. Sollte die Funktion nicht gegeben sein, so prüfen Sie bitte gemäß Abschnitt D (Wechsel der Glühlampe) den einwandfreien Sitz der Glühlampe.

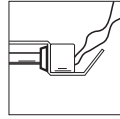


Abbildung 1

Um Beschädigungen zu vermeiden, beachten Sie bitte diese

## **MONTAGEINFORMATION** für Bahnbetriebswerkleuchte 7184 (Z)

- ! Anschluss nur an 10 V DC/AC
- ! Trafo oder Batterie

- A) Entnahme der Leuchte aus der Kartoneinlage**
1. Anschlusskabel auseinanderwickeln (Abbildung 1).
  2. Halterung (unter der Kartoneinlage) festhalten und Leuchte vorsichtig aus dem Halterung ziehen (Abbildung 2).

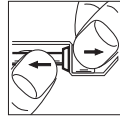


Abbildung 2

**B) Funktionskontrolle**

1. Prüfen Sie vor der Montage die Funktion der Leuchte.
2. Sollte die Funktion nicht gegeben sein, so prüfen Sie bitte gemäß Abschnitt D (Wechsel der Glühlampe) den einwandfreien Sitz der Glühlampe.

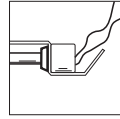


Abbildung 1

Um Beschädigungen zu vermeiden, beachten Sie bitte diese

## **MONTAGEINFORMATION** für Bahnbetriebswerkleuchte 7184 (Z)

- ! Anschluss nur an 10 V DC/AC
- ! Trafo oder Batterie

- A) Entnahme der Leuchte aus der Kartoneinlage**
1. Anschlusskabel auseinanderwickeln (Abbildung 1).
  2. Halterung (unter der Kartoneinlage) festhalten und Leuchte vorsichtig aus dem Halterung ziehen (Abbildung 2).

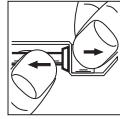


Abbildung 2

**B) Funktionskontrolle**

1. Prüfen Sie vor der Montage die Funktion der Leuchte.
2. Sollte die Funktion nicht gegeben sein, so prüfen Sie bitte gemäß Abschnitt D (Wechsel der Glühlampe) den einwandfreien Sitz der Glühlampe.

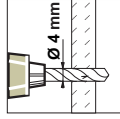


Abbildung 3a

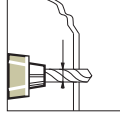


Abbildung 3b

**C) Montage**  
Alle **Vossmann**-Leuchten sind mit dem bequemen **Vossmann**-Patentsteckfuß ausgerüstet.

### **ACHTUNG!** Leuchte nur im spannungsfreien Zustand montieren!

Bitte montieren Sie die Leuchte wie folgt:

1. Bohren Sie an der Montagestelle ein Loch mit einem Durchmesser von 4 mm (Abbildung 3a bzw. Abbildung 3b).
2. Stecken Sie die Leuchte mit den Anschlusskabeln und dem Montagfuß durch die Bohrung (Abbildung 4a). Bei einer Anlagenspannung bis 4 mm Stärke stecken Sie bitte den Halterung (Verpackungshilfe) von unten auf den Steckfuß (Abbildung 4b).
3. Lassen Sie beim Anschließen der Kabel unterhalb der Leuchte eine Schlaufe von ca. 2-3 cm Länge, damit die Leuchte bei eventuellen Arbeiten aus dem Steckfuß gezogen und umgelegt werden kann.

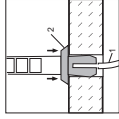


Abbildung 4a

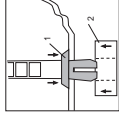


Abbildung 4b

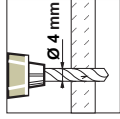


Abbildung 3a

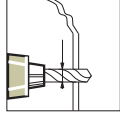


Abbildung 3b

**C) Montage**  
Alle **Vossmann**-Leuchten sind mit dem bequemen **Vossmann**-Patentsteckfuß ausgerüstet.

### **ACHTUNG!** Leuchte nur im spannungsfreien Zustand montieren!

Bitte montieren Sie die Leuchte wie folgt:

1. Bohren Sie an der Montagestelle ein Loch mit einem Durchmesser von 4 mm (Abbildung 3a bzw. Abbildung 3b).
2. Stecken Sie die Leuchte mit den Anschlusskabeln und dem Montagfuß durch die Bohrung (Abbildung 4a). Bei einer Anlagenspannung bis 4 mm Stärke stecken Sie bitte den Halterung (Verpackungshilfe) von unten auf den Steckfuß (Abbildung 4b).
3. Lassen Sie beim Anschließen der Kabel unterhalb der Leuchte eine Schlaufe von ca. 2-3 cm Länge, damit die Leuchte bei eventuellen Arbeiten aus dem Steckfuß gezogen und umgelegt werden kann.

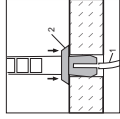


Abbildung 4a

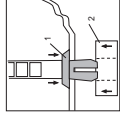


Abbildung 4b

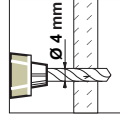


Abbildung 3a

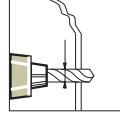


Abbildung 3b

**C) Montage**  
Alle **Vossmann**-Leuchten sind mit dem bequemen **Vossmann**-Patentsteckfuß ausgerüstet.

### **ACHTUNG!** Leuchte nur im spannungsfreien Zustand montieren!

Bitte montieren Sie die Leuchte wie folgt:

1. Bohren Sie an der Montagestelle ein Loch mit einem Durchmesser von 4 mm (Abbildung 3a bzw. Abbildung 3b).
2. Stecken Sie die Leuchte mit den Anschlusskabeln und dem Montagfuß durch die Bohrung (Abbildung 4a). Bei einer Anlagenspannung bis 4 mm Stärke stecken Sie bitte den Halterung (Verpackungshilfe) von unten auf den Steckfuß (Abbildung 4b).
3. Lassen Sie beim Anschließen der Kabel unterhalb der Leuchte eine Schlaufe von ca. 2-3 cm Länge, damit die Leuchte bei eventuellen Arbeiten aus dem Steckfuß gezogen und umgelegt werden kann.

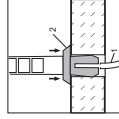


Abbildung 4a

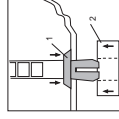


Abbildung 4b

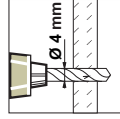


Abbildung 3a

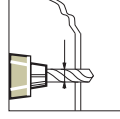


Abbildung 3b

**C) Montage**  
Alle **Vossmann**-Leuchten sind mit dem bequemen **Vossmann**-Patentsteckfuß ausgerüstet.

### **ACHTUNG!** Leuchte nur im spannungsfreien Zustand montieren!

Bitte montieren Sie die Leuchte wie folgt:

1. Bohren Sie an der Montagestelle ein Loch mit einem Durchmesser von 4 mm (Abbildung 3a bzw. Abbildung 3b).
2. Stecken Sie die Leuchte mit den Anschlusskabeln und dem Montagfuß durch die Bohrung (Abbildung 4a). Bei einer Anlagenspannung bis 4 mm Stärke stecken Sie bitte den Halterung (Verpackungshilfe) von unten auf den Steckfuß (Abbildung 4b).
3. Lassen Sie beim Anschließen der Kabel unterhalb der Leuchte eine Schlaufe von ca. 2-3 cm Länge, damit die Leuchte bei eventuellen Arbeiten aus dem Steckfuß gezogen und umgelegt werden kann.

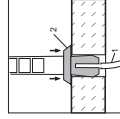


Abbildung 4a

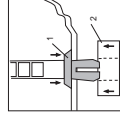


Abbildung 4b

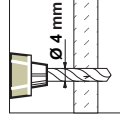


Abbildung 3a

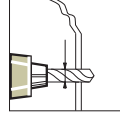


Abbildung 3b

**C) Montage**  
Alle **Vossmann**-Leuchten sind mit dem bequemen **Vossmann**-Patentsteckfuß ausgerüstet.

### **ACHTUNG!** Leuchte nur im spannungsfreien Zustand montieren!

Bitte montieren Sie die Leuchte wie folgt:

1. Bohren Sie an der Montagestelle ein Loch mit einem Durchmesser von 4 mm (Abbildung 3a bzw. Abbildung 3b).
2. Stecken Sie die Leuchte mit den Anschlusskabeln und dem Montagfuß durch die Bohrung (Abbildung 4a). Bei einer Anlagenspannung bis 4 mm Stärke stecken Sie bitte den Halterung (Verpackungshilfe) von unten auf den Steckfuß (Abbildung 4b).
3. Lassen Sie beim Anschließen der Kabel unterhalb der Leuchte eine Schlaufe von ca. 2-3 cm Länge, damit die Leuchte bei eventuellen Arbeiten aus dem Steckfuß gezogen und umgelegt werden kann.

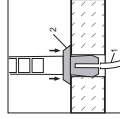


Abbildung 4a

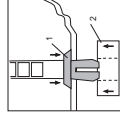


Abbildung 4b